



新北市立板橋高中108學年度親師座談會

大學多元入學介紹

輔導教師 林佳玲老師

介紹大綱

輔導室

- 109大學多元入學方案
- 相關網路資源

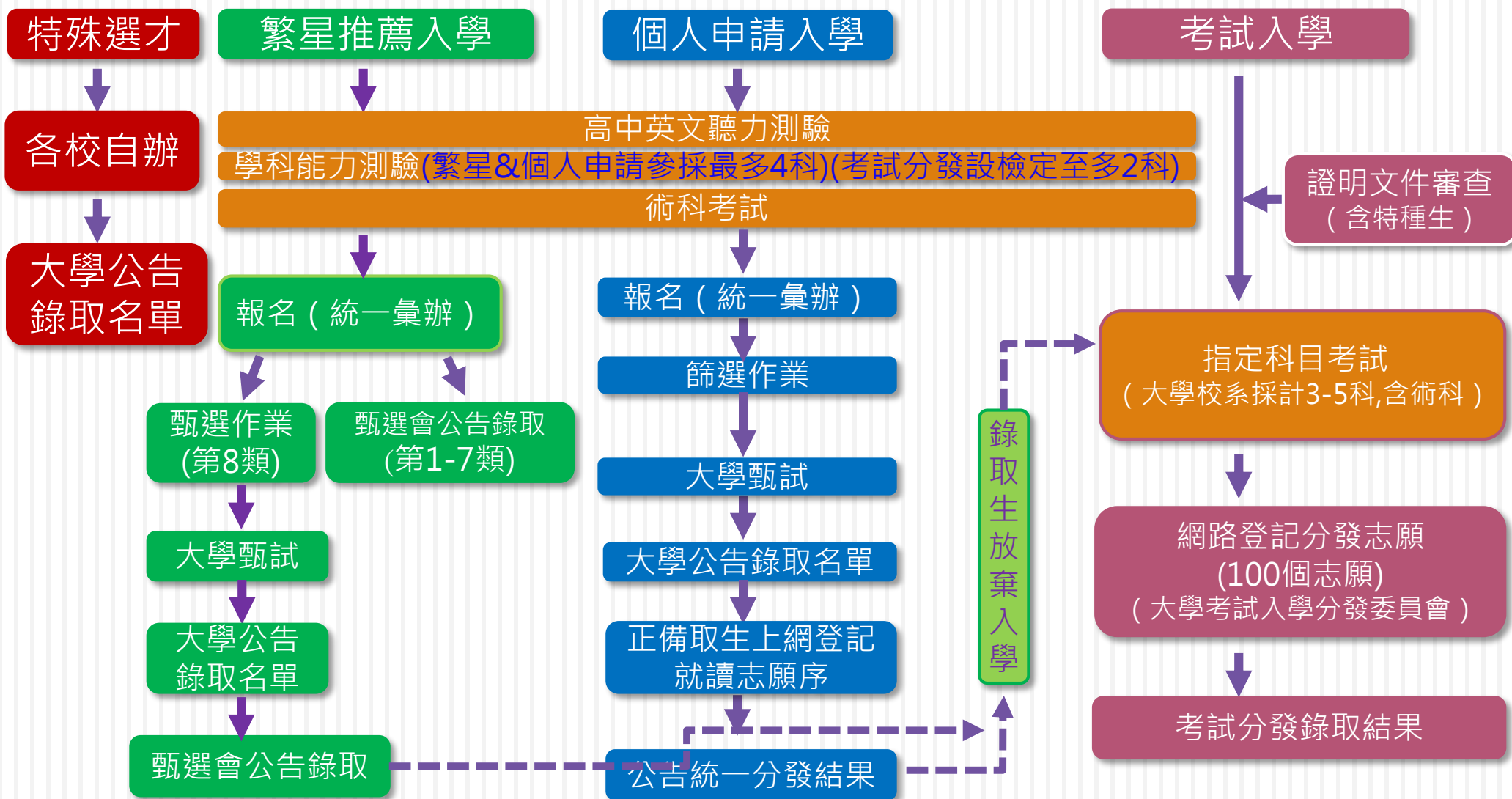
教務處

- 入學管道：特殊選才
- 入學管道：繁星推薦
- 試辦APCS招生分組

大學多元入學概念

項 目	說 明
3+1考試	高中英語聽力測驗 學科能力測驗 術科考試 指定科目考試
四種入學管道	特殊選才 繁星推薦 個人申請 考試分發入學
109學年度 變革	參採學測科目數調整 試辦納入學習歷程項目 同級分超額篩選方式 個人申請指定項目甄試時間延後
其他入學管道	科大四技申請、警大、進修學士班…

109學年度大學多元入學方案架構圖



統一入學考試

學科能力測驗

- 國文、英文、數學、社會、自然

指定科目考試

- 國文、英文、數學甲、數學乙、物理、化學、生物、地理、歷史、公民與社會

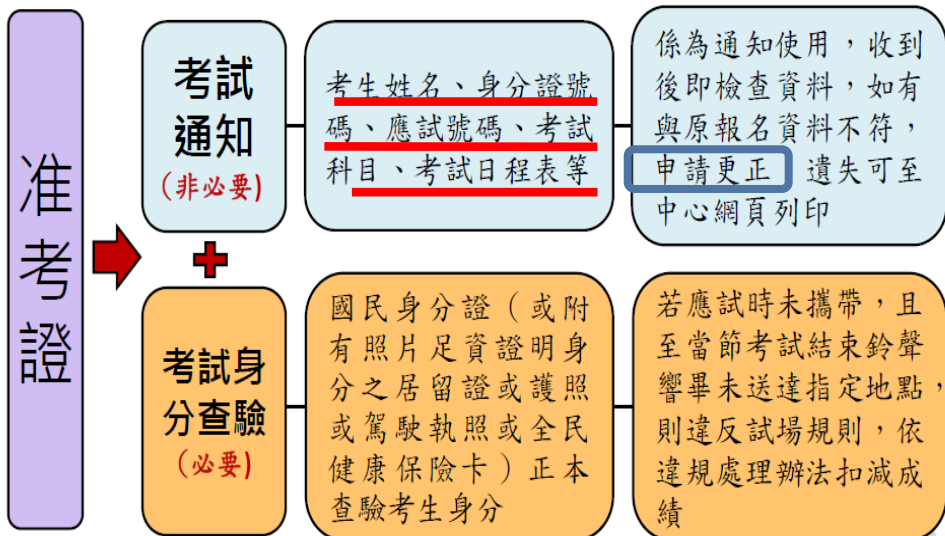
高中英語聽力測驗

術科考試

107學年度開始取消准考證 攜帶身分證件

准考證 → 考試通知

- 製發考試通知，取消准考證
- 考試當日查驗國民身分證或附有照片之身分證件正本



高中英語聽力測驗

測驗範圍	高中必修科目「英文」課綱所訂之1-4學期必修課程。
測驗目標	提供各大學校院招生選才之參考。
測驗日程	109學年第一次英聽測驗 (108/10/19) 第二次英聽測驗 (108/12/14)
成績計算	採A、B、C、F四等級。
測驗用途	由大學校系自訂是否設為「繁星推薦入學」、「個人申請入學」及「考試入學」之招生檢定項目或納為「個人申請入學」審查資料之一。

高中英語聽力測驗



英聽等級說明

以高中階段詞彙及句型
構成之敘述或問句



A

幾乎完全聽懂

B

大致聽懂

C

約略聽懂

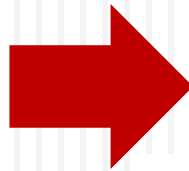
F

僅能聽懂少部分

109學年度 【繁星推薦】 檢定英聽有64個校系組
【個人申請】 檢定英聽有47個校系組
【考試分發】 檢定英聽有51個校系組

高中英語聽力測驗

- 109學年度英聽兩次考試播音方式 皆改採分散式個別試場播音
- 請特別留意預備鈴響時間由考前20分鐘調整為15分鐘



選單鍵

顯示面板

學科能力測驗

測驗範圍	高一、高二兩學年必修課程 ※國文、英文考試範圍考至高三上學期 ※學測國文非選擇題「國語文寫作能力測驗」獨立測驗
測驗目標	檢測就讀大學所需要的基本學科能力
測驗難度	範圍較小，難度較低
測驗科目	國、英、數、社、自五科，可以自由選考
測驗日程	109/1/17及109/1/18
成績計算	15級分制
測驗用途	繁星推薦入學、個人申請入學、考試入學、離島及原住民學生保送甄試、科技校院日間部四年制申請入學、警大申請入學、軍校甄選入學、進修學士班、部分國外大學等招生管道使用。

學科能力測驗考試範圍

考科	測驗範圍
國文	高一必修科目國文、高二必修科目國文、高三上學期必修科目國文
英文	高一必修科目英文、高二必修科目英文、高三上學期必修科目英文
數學	高一必修科目數學、高二必修科目數學A版
社會	高一必修科目歷史、必修科目地理、必修科目公民與社會 高二必修科目歷史、必修科目地理、必修科目公民與社會
自然	必修科目基礎物理一、必修科目基礎化學（一） 必修科目基礎生物(1)、必修科目基礎地球科學 必修科目基礎物理二A、必修科目基礎化學（二）



學科能力測驗題型與計分

國文考科

- 1.國文-選擇題測驗(占50%)
- 2.國文寫作測驗-知性與感性各一。評為3等第6級制
→兩者各佔50%，換算成國文總級分。

長篇閱讀的重要!

英文考科

- 非選題型：
- 第一題以中譯英（單句翻譯）；
 - 第二題為引導作文（主題寫作、主題句寫作或圖表寫作）

社會考科

歷史、地理、公民與社會三科所佔比例相當。

自然考科

第一部份：以高一必修課程為主要範圍。

第二部分：偏重高二課程，**考生只要答對一定題數，這部分即為滿分。**

學科能力測驗五標

標準	說明
頂標	該科成績位於第88百分位數之考生級分(分數)
前標	該科成績位於第75百分位數之考生級分(分數)
均標	該科成績位於第50百分位數之考生級分(分數)
後標	該科成績位於第25百分位數之考生級分(分數)
底標	該科成績位於第12百分位數之考生級分(分數)

「繁星推薦入學」、「個人申請入學」及「考試入學」之招生檢定標準

術科考試

考試單位	音樂、美術、體育三項術科考試由「大學術科考試委員會聯合會」負責統一辦理，舞蹈、戲劇、國樂國劇與運動競技等術科考試，由相關校系自行辦理
考試目的	藉由術科考試測驗學生程度，作為招生依據。
考試日程	體育組 (109/1/20 ~ 1/22) 音樂組 (109/1/31 ~ 2/03) 美術組 (109/2/08 ~ 2/09)
考試用途	可供大學繁星推薦入學、個人申請入學、考試入學及部分大學校系單招使用。

術科考試項目

考科	測驗項目
音樂	主修、副修、樂理、聽寫、視唱
美術	素描、彩繪技法、創意表現、水墨書畫、美術鑑賞
體育	60公尺立姿快跑、20秒反覆側步、一分鐘屈膝仰臥起坐、立定連續三次跳、1600公尺跑走

指定科目考試

測驗範圍	包含高中三學年的必修及選修課程。
測驗目標	主要在仔細篩選學生。
測驗難度	範圍較大、難度較高。
測驗科目	國、英、數甲、數乙、化學、物理、生物、歷史、地理、公民與社會10科，大學校系可以依據發展特色及需要採計某些指定考科，考生可以根據自己的興趣、能力以及志願校系自行選考考科。
測驗日程	109/7/1~109/7/3。
成績計算	百分制
測驗用途	作為大學考試入學、進修學士班分發之依據。

指定科目考試範圍

考 科	範 圍
國文	高一必修科目國文、高二必修科目國文、高三必修科目國文
英文	高一必修科目英文、高二必修科目英文、高三必修科目英文
數學甲	高一必修科目數學、高二必修科目數學B版、 高三選修科目數學甲 I、高三選修科目數學甲 II
數學乙	高一必修科目數學、高二必修科目數學A版、 高三選修科目數學乙 I、高三選修科目數學乙 II
歷史	高一必修科目歷史、高二必修科目歷史、高三選修科目歷史
地理	高一必修科目地理、高二必修科目地理、高三選修科目地理
公民與社會	高一必修科目公民與社會、高二必修科目公民與社會、 高三選修科目公民與社會
物理	必修科目基礎物理一、必修科目基礎物理二B、選修科目物理
化學	必修科目基礎化學（一）、必修科目基礎化學（二）、 必修科目基礎化學（三）、選修科目化學
生物	必修科目基礎生物（1）、必修科目基礎生物（2）（應用生物）、 選修科目生物

主要招生管道

特殊選才

- 各校自行辦理
- 特殊才能、經歷成就

繁星推薦

- 高中均質、區域均衡
- 高中推薦

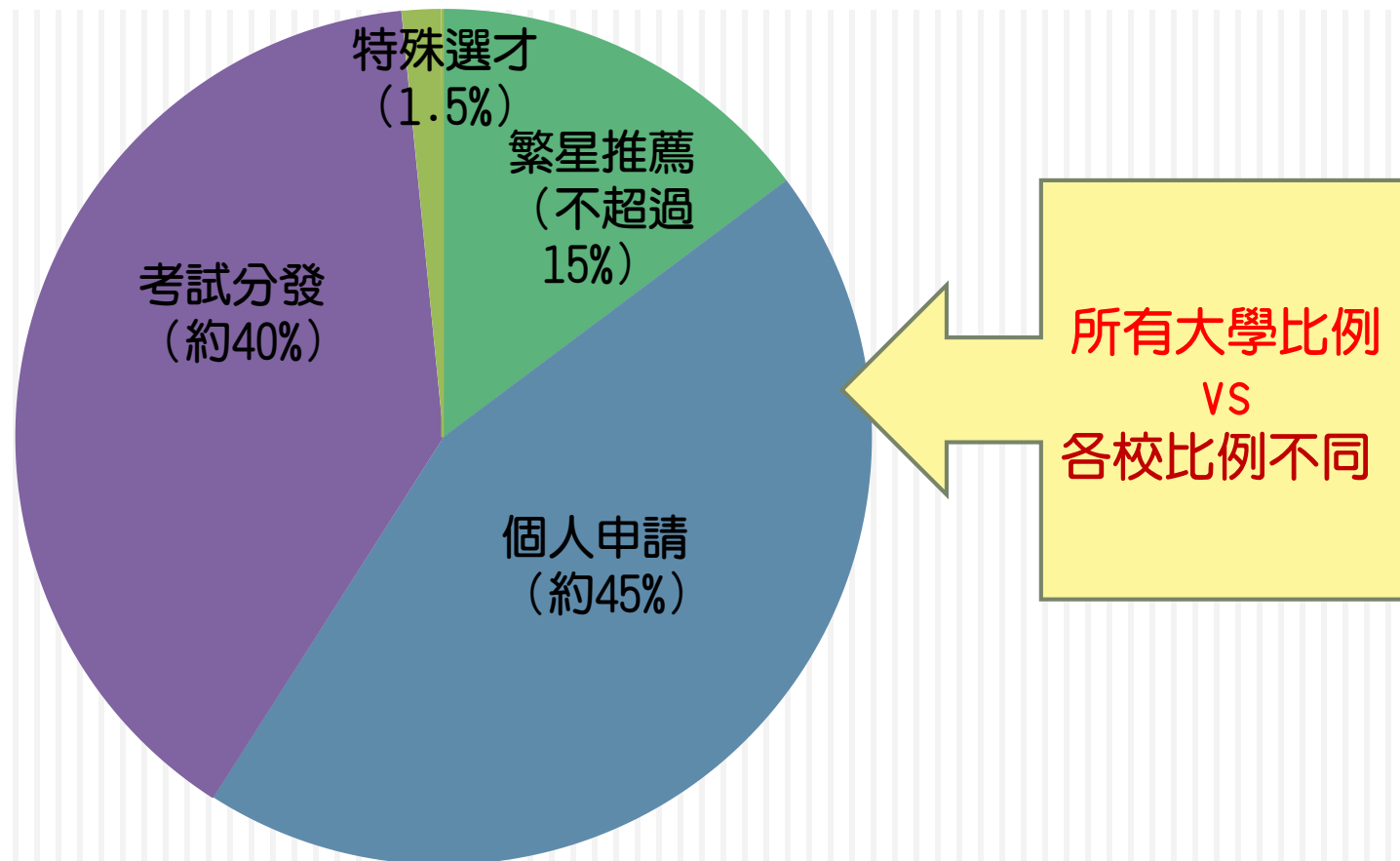
個人申請入學

- 學生依個人志趣選擇
- 大學依校系特色適性選才

考試入學

- 校系彈性自主
- 考生多元選擇

大學各管道年度招生名額比例原則



註：不計入其他非本會多元入學方案內之管道

近5年繁星推薦、個人申請、考試入學核定名額統計表

學年度	三大管道 招生總額	繁星推薦		個人申請		考試入學	
		名額	比例	名額	比例	名額	比例
108	96107	16371	17.03%	54978	57.20%	24758	25.76%
107	98519	16993	17.25%	56060	56.91%	25466	25.84%
106	100304	17589	17.54%	55954	55.78%	26761	26.68%
105	102477	15735	15.35%	55732	54.38%	31010	30.26%
104	103496	13357	12.91%	54322	52.49%	35817	34.61%

特 殊 選 才

教務處註冊組說明



繁星推薦

教務處註冊組說明

108學年度以後甄選入學 (繁星推薦與個人申請)學測的 調整措施

參採學測科目數之調整

- 大學校系至多使用學測4科，並可將所用至多學測4科中自訂1項科目組合
- 大學校系不得再使用學測5科總級分
- 同級分超額篩選方式改變
(總級分 == > 校系參採科目級分和)
- 學測考試仍辦理5科，考生可自由選考



參採學測科目數之調整

■ 4科怎麼算？

- 繁星推薦：檢定、分發比序項目合計
- 個人申請：第一階段檢定、篩選倍率、第二階段學測成績採計合計

■ 校系自訂科目組合會在哪裏出現？

- 繁星推薦：分發比序項目
- 個人申請：篩選倍率



參採學測科目數示例

繁星推薦

學測、英聽篩選方式		分發比序項目
科目	檢定	
國文	均標	1. 在校學業成績全校排名百分比
英文	均標	2. 學測國文、英文、自然之級分總和
數學	--	3. 數學學業總平均成績全校排名百分比
自然	--	4. 物理學業總平均成績全校排名百分比
社會	--	5. 英文總平均成績全校排名百分比
英聽	B級	6. 學測數學級分
		7. 學測自然級分

自訂科目組合

個人申請

學測、英聽篩選方式			甄選總成績採計方式及佔總成績比例
第一階段			第二階段
科目	檢定	篩選倍率	學測成績採計方式
國文	前標	--	--
英文	--	--	--
數學	--	5	*1.50
社會	--	--	--
自然	頂標	3	*2.00
英數自	--	8	--
英聽	B級	--	--

自訂科目組合

108參採學測科目調查結果1/4

使用科目數

繁星推薦

個人申請

使用科目數	107年度系組數	108年度系組數
0	*348	**5
1	559	333
2	277	313
3	261	554
4	147	581
5	194	0

*只採計總級分或術科 **只採計術科之術科校系

使用科目數	107年度系組數	108年度系組數
0	*1	0
1	111	171
2	186	360
3	597	744
4	446	688
5	622	0

*藝術類科

108參採學測科目調查結果2/4

個人申請使用科目數及百分比

國立大學

年度	107年度		108年度		增減
	系組數	百分比	系組數	百分比	
0科	0	0%	0	0%	0%
1科	8	1%	7	1%	0%
2科	65	8%	67	8%	0%
3科	229	27%	316	37%	+10%
4科	238	28%	458	54%	+26%
5科	308	36%	0	0%	-

私立大學

年度	107年度		108年度		增減
	系組數	百分比	系組數	百分比	
0科	1	0%	0	0%	0%
1科	103	9%	164	15%	+6%
2科	121	11%	293	26%	+15%
3科	368	33%	428	38%	+5%
4科	208	19%	230	21%	+2%
5科	314	28%	0	0%	-

108參採學測科目調查結果3/4

個人申請使用科目組合

科目組合	108年度系組數	百分比
國	86	4.38%
英	22	1.12%
數	17	0.87%
社	40	2.04%
自	6	0.31%
國英	153	7.79%
國數	28	1.43%
國社	103	5.25%
國自	24	1.22%
英數	23	1.17%
英社	3	0.15%
英自	16	0.82%
數社	0	0.00%
數自	9	0.46%
社自	1	0.05%

科目組合	108年度系組數	百分比
國英數	276	14.06%
國英社	268	13.65%
國英自	41	2.09%
國數社	11	0.56%
國數自	18	0.92%
國社自	0	0.00%
英數社	3	0.15%
英數自	126	6.42%
英社自	1	0.05%
數社自	0	0.00%
國英數社	234	11.92%
國英數自	411	20.94%
國英社自	21	1.07%
國數社自	3	0.15%
英數社自	19	0.97%

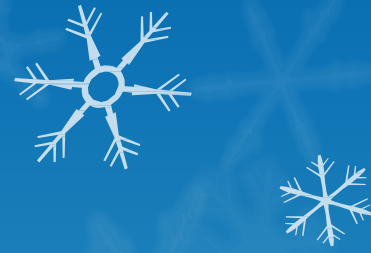
108參採學測科目調查結果4/4

個人申請18學群最多使用的科目組合

科目組合	使用學群
英數自	不分系招生
國英數	資訊學群、管理學群、財經學群、遊憩與運動學群
國英數自	工程學群、數理化學群、醫藥衛生學群、生命科學學群、生物資源學群、地球與環境學群
國英社	外語學群、文史哲學群、*建築與設計學群
國英	藝術學群、大眾傳播學群、*建築與設計學群
國英數社	社會與心理學群、教育學群、法政學群

*建築與設計學群採用國英社與國英組合兩者之比例相當

個人申請



個人申請

- **兩階段 第一階段學測檢定篩選 第二階段指定項目甄試**
- 參加個人申請之每一考生，申請校系數以**6**校系(含)為限。
- 考生報名時，**要審慎考量申請校系第二階段指定甄試重疊情形**。
- 大學可以限制考生只能申請該校學系（組）數，**違者取消考生報名該大學所有校系（組）之申請**，請參閱個人申請招生簡章首頁「**招生學校暨個人申請選填學系（組）限制一覽表**」。

例如：交大限填該校3系，
台大、成大，限填該校5系。

個人申請第一階段篩選規則

01

學科能力測驗為選考，大學校系至多參採4個科目為其檢定、倍率篩選及採計之科目，且得就參採之學測科目另訂組合為倍率篩選項目之一項。

02

「校系要求檢定、倍率篩選及採計之學科能力測驗科目成績總和為零級分（缺考、未報考成績以零級分計），不得參加篩選。」之規定中，所稱「學科能力測驗科目」包含校系自訂學測科目組合之科目

個人申請第一階段篩選規則範例

科目	第一階段		第二階段
	檢定	篩選倍率	學測成績採計方式
國文	--	--	*1.00
英文	--	--	--
數學	--	5	*1.50
社會	--	--	--
自然	均標	--	*1.00
國英數	--	3	--
英聽	--	--	--

註：可參加第一階段篩選 ≠ 通過第一階段篩選

1. 國文、英文、數學跟自然級分總和為零級分
➤不可參加第一階段篩選
2. 社會為零級分，國文、英文、數學跟自然級分總和大於零級分
➤可參加第一階段篩選
3. 國文為零級分，英文、數學跟自然級分總和大於零級分
➤可參加第一階段篩選

個人申請簡章閱讀

個人申請--學科能力測驗篩選方式第一階段

		科目	檢定	篩選倍率
校系代碼	011112	國文	--	--
招生名額	25	英文	前標	5
性別要求	無	數學	前標	4
預計甄試人數	75	社會	--	--
原住民外加名額		自然	前標	3
離島外加名額		聽		
指定項目甄試				

1.符合檢定標準才能報名

2.通過倍率篩選才能參加第二階段甄試



個人申請簡章範例-倍率篩選

		科目	檢定	篩選倍率
校系代碼	011112	國文	--	--
招生名額	25	英文	前標	5
性別要求	無	數學	前標	4
預計甄試人數	75	社會	--	--
原住民外加名額	無	自然	前標	3
離島外加名額	無	英聽	--	--
指定項目甄試費	1100			

高
↓
低

★假設通過檢定有200人

★篩選原則：
倍率高→低

★招生名額*倍率

1.先篩英文5倍

$25 * 5 = 125$

2.再篩數學4倍

$25 * 4 = 100$

3.最後自然3倍

$25 * 3 = 75$

同級分超額篩選方式

- 如果依照篩選倍率篩選還超過某系所需要的人數怎麼辦?
 - 不再使用學測總級分(108學年度開始)
 - 使用校系檢定、篩選、採計科目級分總和篩選
- ※ 開放第一階段超額篩選人數過多校系得使用校系參採科目依序超額比序(109學年度新變革)
- 如果還是超過呢?
 - 通通錄取進入第二階段甄選

同級分超額篩選方式



校系所訂檢定、篩選、採計科目級分總和

學測、英聽篩選方式			甄選總成績採計方式及佔總成績比例
第一階段			第二階段
科目	檢定	篩選倍率	學測成績採計方式
國文	前標	--	--
英文	--	--	--
數學	--	--	*1.50
社會	--	--	--
自然	頂標	3	*2.00
英數自	--	8	--
英聽	B級	--	--

同級分超額篩選



國文+數學+自然+英文

*開放第一階段超額篩選人數過多的校系，得使用以校系參採科目依序做超額篩選比序(109學年度變革)

案例：00大學國際企業學系

篩選項目	科目	預計篩選人數	108實際通過倍率篩選人數	超篩人數
同級分超額篩選組合	學測國文、英文、數學、社會之級分總和	113人	177人	64人
108學年度 步驟1	同級分超額篩選組合		國文英文數學社會級分總和 177人	
			國文 127人	
			英文 123人	
			數學 121人	
			社會 119人	
109學年度 示例 步驟2	同級分超額科目依序篩選			超篩人數降低

指定項目甄試



109 學年度個人申請校系分則內容調整

109學年度起規劃將審查資料依高中學習歷程檔案項目整合為6大類，並調整校系分則呈現方式。範例如下：

國立中正大學 資訊工程學系		學測、英聽篩選方式		甄選總成績採計方式及佔總成績比例				甄選總成績同分參酌之順序		
		第一階段		第二階段						
		科目	檢定	篩選倍率	學測成績採計方式	佔甄選總成績比例	指定項目		檢定	佔甄選總成績比例
校系代碼	041152	國文	均標	--	*1.00	50%	審查資料	--	30%	一、審查資料
招生名額	15	英文	均標	--	*1.25		面試	--	20%	二、學測數學級分
性別要求	無	數學	前標	5	*1.50				--	三、學測國文級分
預計甄試人數	45	社會	--	--	--					四、學測英文級分
原住民外加名額	無	自然	均標	--	*1.00					離島外加名額縣市別限制
離島外加名額	2	國英數自	--	3	--					1名限澎湖縣、1名金門縣
指定項目甄試費	1200	英聽	--	--	--					
寄發(或公告)指定項目甄試通知	109.03.31	指定項目內容	審查資料	項目：基本資料 (A)、修課紀錄 (B)、多元表現 (E、J)、其他 (P、Q)創意企劃書。						
繳交資料收件截止	109.04.07			說明：1.項目內容請參照第N頁審查資料項目代碼對照。2.「基本資料」由考生於第二階段報名時至「考生學習資料表輸入系統」填寫，並存為PDF檔後再上傳至甄選委員會審查資料系統之「A.個人資料表」項下。3.「多元表現」項下「J.證照證明」限高中資訊工程能力相關證明文件。4.繳交之各項資料，限高中時期。5.創意企劃書請自行撰述(格式不拘)。						
指定項目甄試日期	109.04.15			一、面試時間若與他系衝突或重大原因，請於4/8及4/9兩天，上午9時至下午4時，以電話方式聯繫本系協調，逾期即表同意由本系逕依中南北部順序安排，4/11下午5時「座談時間表」於本系網頁公告後恕不受理更動時段。二、請攜帶國民身分證出席，以利於面試報到時發到及查核。三、保留招生名額1名，優先錄取達最低錄取標準之低收入戶或中低收入戶或特殊境遇家庭學生(相關證明繳交方式詳見本校【重要事項說明】)。						
榜示	109.05.01									
甄選總成績複查截止	109.05.06			說明						
同級分(分數)超額篩選方式		一、學測國文、英文、數學、自然之級分總和二、學測數學級分 三、學測英文級分								
備註		※甄試通知於3/31網路公告(不個別郵寄書面)，相關規定(含審查資料上傳)詳見本校【重要事項說明】。 1.歡迎数理資優，對程式設計、資訊工程有濃厚興趣的學生報考。2.本系通過中華工程教育協會認證，為中正大學標準系所，並獲多項教育改進計畫補助。3.提供五年一貫修讀機會，學生可於五年完成學士及碩士學位。4.本系鼓勵產學合作及國際交流，如交換至國外大學等。5.本系網址：https://www.cs.cu.edu.tw/，本系聯絡電話：(05)2720411轉23102，E-mail：office@cs.cu.edu.tw。								

109 學年度起 審查資料項目名稱	現行審查資料項目名稱代碼對照
基本資料	A.個人資料表
修課紀錄	B.高中(職)在校成績證明
課程學習成果	C.成果作品 D.小論文(短文)
多元表現	E.競賽成果(或特殊表現)證明 F.社團參與證明 G.學生幹部證明 H.大學入學考試中心高中英語聽力測驗證明 I.英語能力檢定證明 J.證照證明 K.社會服務證明 L.數理能力檢定證明 M.學習心得
學習歷程自述	N.自傳(學生自述) O.讀書計畫(含申請動機)
其他	P.學習檔案 Q.(校系自行輸入限 10 字) R.體驗資歷(體驗學習報告及雙週誌)*

國立中正大學 資訊工程學系		學測、英聽篩選方式			甄選總成績採計方式及佔總成績比例					甄選總成績同分參酌之順序
		第一階段			第二階段					
		科目	檢定	篩選倍率	學測成績採計方式	佔甄選總成績比例	指定項目	檢定	佔甄選總成績比例	
校系代碼	041152	國文	均標	--	*1.00	50%	審查資料	--	30%	一、審查資料
招生名額	15	英文	均標	--	*1.25		面試	--	20%	二、學測數學級分
性別要求	無	數學	前標	5	*1.50			--	--	三、學測國文級分
預計甄試人數	45	社會	--	--	--					四、學測英文級分
原住民外加名額	無	自然	均標	--	*1.00					離島外加名額縣市別限制
離島外加名額	2	國英數自	--	3	--					1名限澎湖縣、1名限金門縣
指定項目甄試費	1200	英聽	--	--	--					
寄發(或公告)指定項目甄試通知	109.03.31	指定項目內容	審查資料	項目：基本資料 (A)、修課紀錄 (B)、多元表現 (E、J)、其他 (P、Q創意企劃書)。						
繳交資料收件截止	109.04.07			說明：1.項目內容請參照第N頁審查資料項目代碼對照。2.「基本資料」由考生於第二階段報名時至「考生學習資料表輸入系統」填寫，並存為PDF檔後再上傳至甄選委員會審查資料系統之「A.個人資料表」項下。3.「多元表現」項下「J.證照證明」限高中資訊工程能力相關證明文件。4.繳交之各項資料，限高中時期。5.創意企劃書請自行撰述(格式不拘)。						
指定項目甄試日期	109.04.15									
榜示	109.05.01									
甄選總成績複查截止	109.05.06			甄試說明 一、面試時間若與他系衝突或重大原因，請於4/8及4/9兩天，上午9時至下午4時，以電話方式聯繫本系協調，逾期即表同意由本系逕依中南北部順序安排，4/11下午5時「座談時間表」於本系網頁公告後恕不受理更動時段。二、請攜帶國民身分證出席，以利於面試報到時簽到及查核。三、保留招生名額1名，優先錄取達最低錄取標準之低收入戶或中低收入戶或特殊境遇家庭學生(相關證明繳交方式詳見本校【重要事項說明】)。						
同級分(分數)超額篩選方式	一、學測國文、英文、數學、自然之級分總和二、學測數學級分 三、學測英文級分									
備註	<p>※甄試通知於3/31網路公告(不個別郵寄書面)，相關規定(含審查資料上傳)詳見本校【重要事項說明】。</p> <p>1.歡迎数理資優，對程式設計、資訊工程有濃厚興趣的學生報考。2.本系通過中華工程教育協會認證，為中正大學標竿系所，並獲多項教育改進計畫補助。3.提供五年一貫修讀機會，學生可於五年完成學士及碩士學位。4.本系鼓勵產學合作及國際交流，如交換至國外大學等。5.本系網址：https://www.cs.ccu.edu.tw/，本系聯絡電話：(05)2720411轉23102，E-mail：office@cs.ccu.edu.tw。</p>									

109 學年度起 審查資料項目名稱	現行審查資料項目名稱代碼對照
基本資料	A.個人資料表
修課紀錄	B.高中(職)在校成績證明
課程學習成果	C.成果作品 D.小論文(短文)
多元表現	E.競賽成果(或特殊表現)證明 F.社團參與證明 G.學生幹部證明 H.大學入學考試中心高中英語聽力測驗證明 I.英語能力檢定證明 J.證照證明 K.社會服務證明 L.數理能力檢定證明 M.學習心得
學習歷程自述	N.自傳(學生自述) O.讀書計畫(含申請動機)
其他	P.學習檔案 Q.(校系自行輸入限 10 字) R.體驗資歷(體驗學習報告及雙週誌)*

審查資料是個人學習歷程經驗的累積與整理，在高中階段，除了用心經營，還需要將這些資料與經驗作完善的整理，方能製作出符合個人特色的審查資料。



善用輔導室資料



不論正備取與否，不能忘記上網選填志願

不論是正取生或備取生，考生請記得都要上網填寫志願。同學們可能會疑惑都已經被正式錄取了，為何還需要上網填志願呢？



選填志願對正取生並無影響，都不會改變已經是錄取生的事實，僅有備取生才會受到影響。此方式可增加備取生錄取的機會。

甄選入學委員會網站



大學甄選入學委員會
College Admissions Committee

109

邁向大學之路 開創成功未來

繁星推薦

個人申請



甄選入學委員會網站(個人申請)



大學甄選入學委員會
College Admissions Committee

大學招生委員會聯合會

回首頁 繁星推薦

查看簡章

個人申請

大學之位

上傳書審

志願序登記

校系分別查詢 網路購買簡章 網路報名系統 聽障生免英聽檢定 篩選結果查詢 審查資料上傳 各校榜單連結 網路登記志願 分發結果查詢

個人密碼設定

MAIN MENU

- ▶ 訊息公告
- ▶ 法令規章
- ▶ 重要時程
- ▶ 簡章發售
- ▶ 簡章公告
- ▶ 扶弱措施
- ▶ 統計資料
- ▶ 下載專區
- ▶ 相關網站
- ▶ 歷年資料

高中作業資訊系統

大學作業資訊系統

訊息公告 News

最新消息

請留意！甄選委員會發送之間訊，不會要求考生回撥及告知個人資料。聯

- | | | |
|-----------|--------|---|
| 108/09/18 | [其他事項] | 109甄選作業資訊安全管理(ISMS)、個人資料保護管理(PIMS)維護及驗證委外服務案 |
| 108/09/17 | [其他事項] | 109學年度大學「繁星推薦」暨「個人申請」入學等2種類招生簡章印製與裝寄作業 |
| 108/08/30 | [甄選資訊] | 109學年度大學「個人申請」入學招生檢定科目採計「大學入學考試中心高中英語聽力測驗成績」之校系一覽表 |
| 108/08/30 | [招生試務] | 109學年度個人申請入學資訊類學系試辦第一階段檢定、篩選納入大學程式設計先修檢測 (APCS) 校系一覽表 |

瀏覽頁數： 1 [全部]

各校系篩選標準一覽表



大學甄選入學委員會
College Admissions Committee

108學年度大學個人申請入學招生 各校系篩選標準一覽表

◎建議觀看各大學篩選標準一覽表前，先參考[篩選示例摘要](#)
([請按此連結](#))，方可明瞭篩選程序及規則◎

(001) [國立臺灣大學](#)

(002) [國立臺灣師範大學](#)

(003) [國立中興大學](#)

(004) [國立成功大學](#)

(005) [東吳大學](#)

(006) [國立政治大學](#)

(007) [高雄醫學大學](#)

(008) [中原大學](#)

(009) [東海大學](#)

(011) [國立清華大學](#)

(012) [中國醫藥大學](#)

(013) [國立交通大學](#)

(014) [淡江大學](#)

(015) [逢甲大學](#)

(016) [國立中央大學](#)

(017) [中國文化大學](#)

(018) [靜宜大學](#)

(019) [大同大學](#)

(020) [輔仁大學](#)

(021) [國立臺灣海洋大學](#)

(022) [國立高雄師範大學](#)

(023) [國立彰化師範大學](#)

(025) [國立陽明大學](#)

(026) [中山醫學大學](#)

(027) [國立中山大學](#)

(028) [國立臺北藝術大學](#)

(030) [長庚大學](#)

(031) [國立臺中教育大學](#)

(032) [國立臺北教育大學](#)

(033) [國立臺南大學](#)

大學甄選入學委員會 → 個人申請 → 歷年資料
→ 108學年度 → 108各校系篩選標準一覽表

各校系篩選標準一覽表

校名：國立政治大學

每年都會有變化，去年的資料只能做為參考

【一般校系】

校系代碼	性別要求	校系名稱	招生名額	檢定標準					篩選倍率					通過倍率篩選最低級分(分數)								
				國文	英文	數學	社會	自然	--	英聽	國文	英文	數學	社會	自然	學測科目組合	篩選順序一	篩選順序二	篩選順序三	篩選順序四	篩選順序五	篩選順序六
006012	無	中國文學系	30	頂標	前標	--	前標	--	--	--	3	10	--	15	--	--	社會12	英文13	國文15	--	--	--
006022	無	歷史學系	18	前標	前標	--	前標	--	--	--	6	5	--	3	--	--	國文14	英文14	社會14	--	--	--
006032	無	哲學系	29	前標	前標	--	--	--	--	--	3	3	--	--	5	國英數社49	(國文+英文)27	--	--	--	--	
006042	無	教育學系	20	均標	前標	--	--	--	--	B	--	2.5	--	--	3.5	國英數社53	英文14	--	--	--	--	
006052	無	教育學系(公費生甲組)	1	--	頂標	--	--	--	--	A	--	--	--	2.5	3.5	國英數自56	自然14	--	--	--	--	
006062	無	教育學系(公費生乙組)	1	均標	前標	前標	--	--	--	B	--	--	2.5	--	3.5	國英數44	數學14	--	--	--	--	
006072	無	政治學系	16	--	均標	--	均標	--	--	--	--	8	--	3	--	10	英數社40	英文14	社會15	--	--	--
006082	無	社會學系	16	前標	前標	均標	前標	--	--	--	--	4	5	3	--	--	數學12	英文14	社會13	--	--	--
006092	無	財政學系	33	前標	前標	前標	--	--	--	B	4	3	2	--	--	5	國英數41	國文13	英文14	數學14	--	--
006102	無	公共行政學系	17	前標	前標	--	前標	--	--	--	3	2.5	--	4	--	--	社會15	國文14	英文14	--	--	--
006112	無	地政學系土地資源規劃組	14	前標	前標	前標	前標	--	--	--	4	6	6	--	--	2.5	(英文+數學)26	國文14	國英數社55	--	--	--
006122	無	地政學系土地管理組	12	前標	前標	前標	前標	--	--	--	5	5	4	--	--	2.5	(國文+英文)27	數學13	國英數社55	--	--	--
006132	無	地政學系土地測量與資訊組	13	前標	前標	前標	--	前標	--	--	3	3	4	--	--	2.5	數學12	(國文+英文)27	國英數自51	--	--	--
006142	無	經濟學系	33	--	前標	前標	--	--	--	--	--	4	3	--	--	5	國英數社55	英文14	數學14	--	--	--
006152	無	民族學系	16	前標	前標	--	前標	--	--	--	3	3	--	3	--	--	(國文+英文+社會)41	--	--	--	--	--
006162	無	外交學系	19	前標	前標	均標	前標	--	--	--	4	3	9	10	--	--	社會12	數學11	國文14	英文15	--	--

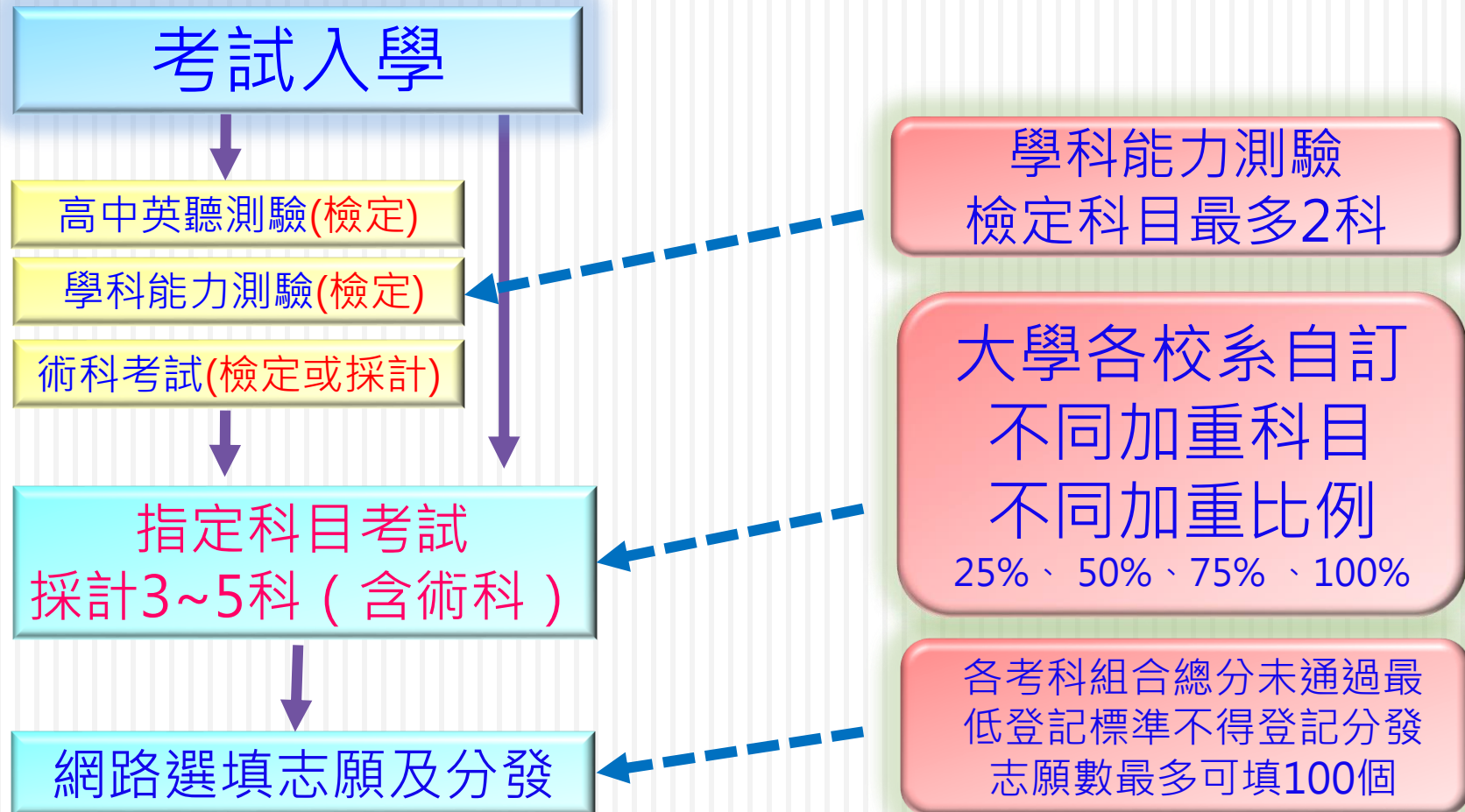
各校系篩選標準一覽表

篩選倍率						通過倍率篩選最低級分(分數)					
國文	英文	數學	社會	自然	學測科目組合	篩選順序一	篩選順序二	篩選順序三	篩選順序四	篩選順序五	篩選順序六
3	10	--	15	--	--	社會12	英文13	國文15	--	--	--
6	5	--	3	--	--	國文14	英文14	社會14	--	--	--
3	3	--	--	--	5	國英數社49	(國文+英文)27	--	--	--	--
--	2.5	--	--	--	3.5	國英數社53	英文14	--	--	--	--
--	--	--	--	2.5	3.5	國英數自56	自然14	--	--	--	--
--	--	2.5	--	--	3.5	國英數44	數學14	--	--	--	--
--	8	--	3	--	10	英數社40	英文14	社會15	--	--	--
--	4	5	3	--	--	數學12	英文14	社會13	--	--	--
4	3	2	--	--	5	國英數41	國文13	英文14	數學14	--	--
3	2.5	--	4	--	--	社會15	國文14	英文14	--	--	--
4	6	6	--	--	2.5	(英文+數學)26	國文14	國英數社55	--	--	--
5	5	4	--	--	2.5	(國文+英文)27	數學13	國英數社55	--	--	--
3	3	4	--	--	2.5	數學12	(國文+英文)27	國英數自51	--	--	--
--	4	3	--	--	5	國英數社55	英文14	數學14	--	--	--
3	3	--	3	--	--	(國文+英文+社會)41	--	--	--	--	--
4	3	9	10	--	--	社會12	數學11	國文14	英文15	--	--
5	4	3	--	--	6	國英數社56	國文14	英文14	數學14	--	--

考試分發



考試分發入學



考試分發入學簡章舉例

先檢定後採計，訂有最低登記標準

學系	學科能力測驗檢定項目及標準	指定考試採計科目及方法	同分參酌順序
台大 財務金融學系	社會(均標) 自然(均標)	國文 x1.00 英文 x1.50 數學乙 x2.00	1 數學乙 2 英文 3 國文

加權後最低錄取分數：398.10

換算單科分數：

$398.10 / (1+1.5+2) = 88.46$



考試分發入學簡章舉例

學系	學科能力測驗檢 定項目及標準	指定考試採計 科目及方法	同分參酌順序
國立臺灣大學 外國語文學系	--	國文 x1.25 英文 x2.00 數乙 x1.00 歷史 x1.00 地理 x1.00	1 英文 2 國文 3 歷史

加權後最低錄取分數：**504.45**

單科平均：

$$504.45 / 6.25 = 80.71$$

加強優勢學科並參考本身興趣

100個志願由學生自由決定

- 指考選填志願序最多可填寫100個志願，
- 愈想被錄取的科系愈要填在前面。
- 要替保留較**安全校系**，不能全部填入**夢幻校系**，務必將安全校系、**務實校系**與夢幻校系分配一定的比例，以避免高分落榜的遺憾。

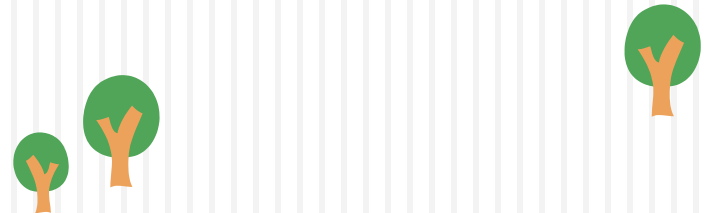
考試分發網站重要資訊

如何查詢考試分發的成績？

大學考試分發委員會

→ 下載專區

→ 108學年各校系最低錄取標準



大學招生委員會聯合會 大學考試入學分發委員會



[公告欄](#) [重要時程](#) [招生簡章](#) [相關資訊](#) [文件審查](#) [校系分則](#) [下載專區](#) [相關網站](#)

下載專區

歷年資料下載 (歷年統計資料皆僅提供PDF格式檔案下載，請先安裝Adobe Reader程式)

108學年度

各校系最低錄取標準

項次	標題		
01	108學年度大學考試入學分發招生簡章		
02	108高中學力代碼表		
03	指考各種採計組合及最低登記標準一覽表	PDF	--
04	各系組最低錄取分數及錄取人數一覽表	PDF	1.06mb
05	校系條件與錄取人數一覽表	PDF	789kb
06	登記生人數統計及填寫志願分析表	PDF	55.9kb
07	登記生填寫志願數統計表	PDF	67.6kb
08	錄取生填寫志願數統計表	PDF	68.1kb
09	錄取生錄取志願序人數累計表	PDF	66.9kb
10	特種生錄取率分析表	PDF	62.6kb
11	登記生基本資料分析表	PDF	96.7kb
12	登記生錄取率分析表	PDF	62.7kb
13	錄取生基本資料分析表	PDF	96.9kb
14	校系檢定及採計科目統計表	PDF	45.9kb

108學年度大學考試入學分發

各系組最低錄取分數及錄取

系組代碼	校名	系組名	採計及加權	錄取人數 (含外加)	普通生 錄取分數
0001	國立臺灣大學	中國文學系	國x1.50 英x1.25 數乙x1.00 歷x1.25 地x1.00	27	492.81
0002	國立臺灣大學	外國語文學系	國x1.25 英x2.00 數乙x1.00 歷x1.00 地x1.00	54	524.10
0003	國立臺灣大學	歷史學系	國x1.00 英x1.00 歷x1.00 地x1.00 公x1.00	21	424.45
0004	國立臺灣大學	哲學系	國x1.00 英x1.00 數乙x1.00 歷x1.00 公x1.00	20	411.50
0005	國立臺灣大學	人類學系	國x1.00 英x1.50 歷x1.00 地x1.00 公x1.00	22	460.05
0006	國立臺灣大學	圖書資訊學系	國x1.25 英x1.25 數乙x1.00 歷x1.00 公x1.00		457.05
0007	國立臺灣大學		國x1.50 英x1.50 數乙x1.00 歷x1.00 地x1.00		495.80
0010	國立臺灣大學		國x1.5		
0011	國立臺灣大學		國x1.5		
0012	國立臺灣大學	數學系	英x1.0		
0013	國立臺灣大學	物理學系	國x1.00 英x1.00 數甲x1.00 物x1.00 地x1.00		
0014	國立臺灣大學	化學系	國x1.00 英x1.00 數甲x1.00 物x1.00 化x1.00	18	405.5
0015	國立臺灣大學	地質科學系	國x1.00 英x1.00 數甲x1.00 物x1.00 化x1.00	15	399.60

採計及加權

錄取名額
普通生錄取分數

109學年度多元入學管道重要日程表

(各項考試及招生日期以109學年度簡章為準)

日期\管道	繁星推薦入學	個人申請入學	考試入學
108/08	發售考試簡章(含英聽、學測、指考)、術科簡章(8/2起)		
108/09	英聽測驗報名(9/2 ~ 9/6)		
108/10	英聽測驗(1) (10/19) 學科能力測驗&術科考試報名 (10/25-11/7) 寄發英聽測驗(1)成績單(10/31)		
108/11	公告繁星推薦&個人申請入學招生簡章 (11/1) (開放校系分則查詢系統)		公告考試分發招生簡章 (11/1) (開放校系分則查詢系統)
	英聽測驗(2)報名(11/1 ~ 11/7)		
	發售繁星推薦入學簡章 (11/12)	發售個人申請入學簡章 (11/12)	發售考試入學簡章 (11/12)

109學年度多元入學管道重要日程表

(各項考試及招生日期以109學年度簡章為準)

日期\管道	繁星推薦入學	個人申請入學	考試入學
108/12 109/01	英聽測驗(2) (12/14) 寄發英聽測驗(2)成績單 (12/26)		
	學科能力測驗考試 (1/17-1/18)		
109/02	術科考試 體育組 (1/20 ~ 1/22) 音樂組 (1/31-2/3) 美術組 (2/8 ~ 2/9)		
	寄發學科能力測驗成績單、術科成績單 (2/25)		
	申請學測成績複查(2/25 ~ 3/2) 術科考試成績複查(2/25 ~ 2/27)		
109/03	1. 繁星推薦繳費及報名 (3/11 ~ 3/12) 2. 公告第1 ~ 7類學群錄取名單及第8類學群通過第1階段篩選結果 (3/18) 3. 錄取生放棄入學資格截止 (3/23)	1. 個人申請繳費 (3/22 ~ 3/24) 2. 個人申請報名 (3/23 ~ 3/24) 3. 公告第一階段篩選結果 (3/31) 4. 大學寄發指定項目甄試通知、繳交甄試費用 (大學自訂)	

109學年度多元入學管道重要日程表

(各項考試及招生日期以109學年度簡章為準)

日期\管道	繁星推薦入學	個人申請入學	考試入學
109/04	1.大學醫學系辦理第8類學群第2階段面試 (4/15~5/3)	1.大學校系辦理指定項目甄試 (4/15~5/3)	
109/05	1.大學醫學系公告第8類學群第2階段面試錄取名單 (5/11前) 2.甄選委員會統一公告第8類學群錄取名單 (5/13) 3.第8類學群錄取生放棄入學資格截止 (5/25)	1.大學公告錄取名單並寄發甄選總成績單 (5/11前) 2.正備取生向甄選委員會登記就讀志願序 (5/14 ~ 5/15) 3.公告統一分發結果 (5/21) 4.錄取生放棄入學資格截止 (5/25)	1.指定科目考試報名 (暫訂5/19 ~ 5/28) 2.發售考試入學登記分發相關資訊 (暫訂5/7) 3.登記分發相關證明文件審查申請與繳件 (5/8 ~ 6/1)

109學年度多元入學管道重要日程表

(各項考試及招生日期以109學年度簡章為準)

日期\管道	繁星推薦入學	個人申請入學	考試入學
109/07			指定科目考試 (7/1~7/3)
			<ol style="list-style-type: none">1.寄發成績單 (暫訂7/17)2.公布考科組合成績人數累計表及最低登記標準 (暫訂7/17)3.繳交登記費 (暫訂7/17~7/27)4.網路登記分發志願 (暫訂7/24~7/28)
109/08			考試入學錄取公告 (暫訂8/7)

其他管道:科技大學



科技大學申請入學

1. 使用學測成績(最多四科)可同時報名四年制科技大學
2. 每名考生可報 5 校系。
3. 第一階段不檢定，直接以校系的採計方式算出加權總分，再求出加權平均分數。
4. 第二階段為各校複試(面試、書面審查等)

校系名稱	招生名額	108權重					108加權總分	108加權平均數
		國	英	數	社	自		
台科大工程學士班	40	1	2	2		2	83.81	12.57
台北科大電資學士班	6	1	2	3		2	88.33	13.25

科技大學申請入學簡章

校系(組)、學程資料	國立臺灣科技大學 機械工程系			學科能力測驗 成績採計方式		第二階段複試 評分項目	甄試總成績計算方式及同分參酌		頂序 同分參酌 順序
	甄試全部評分項目	占總成績 比例	科目	權重					
志願代碼	101001	招生名額	8	國文	x1.00	書面資料審查	學科能力測驗加權平均成績	60%	1
性別要求	未要求	預計 複試人數	40	英文	x1.50		數學學科能力測驗成績	---	2
寄發第二階段 複試通知	詳見「複 試說明」	第二階段 複試費	0	數學	x1.50		英文學科能力測驗成績	10%	3
郵寄資格審查資料截止 日期(以郵戳日期為憑)				社會	---		自然學科能力測驗成績	---	4
網路上傳書面審 查資料截止日期				自然	x1.00		書面資料審查	30%	5
第二階段複試日期	<p>總則第二階段複試資格審查必繳資料規定)</p> <p>級人數/成績百分比) (應屆生應附在校前五學期成績)</p> <p>技校院日間部四年制申請入學聯合招生委員會 (http://caac.jctv.ntut.edu.tw)</p> <p>式,請於106.3.28(一)下午4:00前上網(以內)(必繳)</p> <p>與,學</p> <p>複試通知書面資料審查作業規劃。</p> <p>段採網路報名,請通過一階篩選學生於106.3.28(二)下午4:00前上網(http://www.ntust.edu.tw/rootech)登錄第</p> <p>審查資料(http://caac.jctv.ntut.edu.tw)。</p> <p>查資料繳交方式請詳閱複試須知。</p> <p>段複試本校採書面資料審查,綜合評估100%,申請學生不必到本校。</p> <p>2.本系較適合大學指定考試第二類組考生申請。</p> <p>3.本校工程學院學生入學後均須參加工程學院舉辦之初階數學能力測驗,成績未達及格標準者,必須修習初階數學(一)0學分課程。</p>								
寄發成績單日期									
成績複查或申訴截止 (以郵戳日期為憑)									
公告錄取名單日期									
是否採備取制	是	備註							

**第一階段
學測採計**

**第二階段
學測與複試項目採計比列**

**第三階段
同分參酌**

科技大學申請入學

- 不須上網選填志願
- 僅分成兩階段的報到

錄 取 生 報 到	<u>第一階段：正取生及備取生</u> 報到、聲明放棄錄取資格、遞補作業	相關規定，請詳閱簡章第 8~9 頁 各校自訂起始日起至 108年5月17日12:00前
	<u>第二階段：備取生</u> 報到、聲明放棄錄取資格、遞補作業	相關規定，請詳閱簡章第 9~10 頁 108年5月17日13:00起至 108年5月20日17:00止



其他管道：警察大學



中央警察大學

- 網址：<https://www.cpu.edu.tw>
- 第一階段：學測成績-分自然組(甲組)和社會組(乙組)招生

組別	學測	學系
自然組 (甲組)	國英數自	刑事警察、鑑識科學、水上警察 、消防(分災害防救組與消防組)、交通 交通組)、資訊管理
社會組 (乙組)	國英數社	行政警察、公共安全(社會安全組、情 報事務組)、犯罪防治(預防組、矯治 組)、外事警察、國境警察(國境管理、 移民事務)、行政管理、法律



中央警察大學

- 生活津貼補助：每月約15,060元
- 錄取門檻等同熱門國立大學

108學年度警大第一階段通過分數：

甲組錄取分數4科約男生52級分
女生54級分

乙組錄取分數4科約男生51級分
女生53級分

國軍人才招募中心【軍事學校正期班】

(陸海空三軍官校、國防大學、國防醫學院)



國軍人才招募中心
Recruitment Center of National Armed Forces

首頁 | 回國防部 | 網站導覽 | English | 新聞訊息 | 常見問



預約體檢



線上報名



索取資料



放榜查詢

現在位置：首頁 > 招募班隊一覽

站內搜尋：請輸入搜尋文字 搜尋



招募班隊一覽

軍事學校正期班

more...

志願士兵

more...

招生對象：年滿17歲至22歲高中、高職畢業男女青年；25歲以下在營志願役士官；報考各校航空組（飛行生）者，年齡須在22歲以下。

招生學校：陸軍官校、海軍官校、空軍官校、國防醫學院、國防大學（政戰學院、管理學院、理工學院）。

甄選方式：第一階段完成體格檢查及報名手續合於各校院基準者，資格審查（報名應繳資料、學科能力測驗成績單等）後符合第二階段考試資格者，參加「學校推薦及個人申請」。

共同考試項目：
生活與情緒適應問卷、口試。

招生對象：年滿18歲至32歲高級中等以上學校畢業，或其教育部認可之同等學力（如附表1）；或國中畢業具特殊之體能、技能或專長之未役男女青年、常備兵後備役、補充兵列管、替代役備役或在營常備兵（在訓新兵）或服替代役人員。

甄選方式：尚未履行兵役義務之男子、同齡之女子、補充兵列管或替代役備役人員、常備兵後備役（以下簡稱社會青年）：一律採網路填表後通信報名方式辦理；在訓新兵依入伍梯次向所屬單位主管及人事官辦理（每梯次辦理）；在營常備兵向所屬單位主管或人事官洽詢（每月辦理乙次）。符合資格者參加測驗：智力測驗、口試、體能測驗。

士官二專班

more...

志願役專業預備軍官班

more...

招生對象：一般生一年滿17至24歲未役之男女社會青年。軍職生一30歲以下在營志願役士官服滿士官現役1年者。

招生對象：年滿20歲至32歲，具學士學位(含)以上之男、女青年。
甄選方式：於各梯次報名期間，完格者參加測驗：智力測驗、國文、英文、口

招募中心簡介
Introduction

招募班隊一覽表
Recruiting List

升學 | 軍事學校正期班

就業 | 士官二專班

空軍二技班

申請國外大學 or 中國大陸大學

- 日本法政大學、早稻田大學
- 香港大學（總級分頂標有資格報名，但大約70級才有機會錄取）
- 香港理工大學、香港中文大學
- 英國雪菲爾大學
- 澳洲墨爾本大學、加拿大多倫多大學
- 大陸地區西交利物浦大學或直接選定學校查網（例如，[北京大學](#) [台灣地區學生入學](#)）或可透過[上海台商學校](#)—輔導處



學測總級分頂標 英文級分頂標
英文面試 其他英文檢定（托福之類）

大學升學重要資源網站

- [大學多元入學升學網](#)
- [大學入學考試中心](#)
- [大學術科考試委員會聯合會](#)
- [大學甄選入學委員會](#)
- [大學考試入學分發委員會](#)
- [科技校院日間部四年制申請入學聯合招生委員會](#)
- [認識校系：大考中心](#) [漫步在大學](#)

[大學網路博覽會](#)、
[Collego選才育才系統](#)、
[IOH開放個人經驗平台](#)

板橋高中輔導室網頁-[相關網站連結](#)

IOH
Democratizing
Personal Experience
開放個人經驗平台

高中生照過來！18 學群學長姐講座精選，盡在 IOH！



- 藝術學群 講座精選
- 管理學群 講座精選
- 大眾傳播學群 講座精選
- 建築與設計學群 講座精選
- 財經學群 講座精選
- 社會與人文學群 講座精選
- 社會與心理學群 講座精選
- 教育學群 講座精選
- 外語學群 講座精選
- 文史哲學群 講座精選
- 資訊學群 講座精選
- 體育休閒學群 講座精選
- 數理化學群 講座精選
- 工程學群 講座精選
- 地球與環境學群 講座精選
- 農林漁牧學群 講座精選
- 生命科學學群 講座精選
- 醫藥衛生學群 講座精選

家長如何幫助孩子面對大考

- 自己先放輕鬆
- 照顧孩子的身心健康
- 幫助孩子維持正常作息，避免熬夜
- 當孩子的啦啦隊
- 協助孩子了解自己的興趣與能力
- 了解孩子目前的計畫



家長如何幫助孩子面對大考

- 在重要時刻支持與關心他。
- 讓孩子知道需要幫忙時，你能提供何種協助。
- 減少用嘮叨、說教的方式表達關心，改以陪伴的方式讓孩子感受您的關心。



謝謝聆聽

