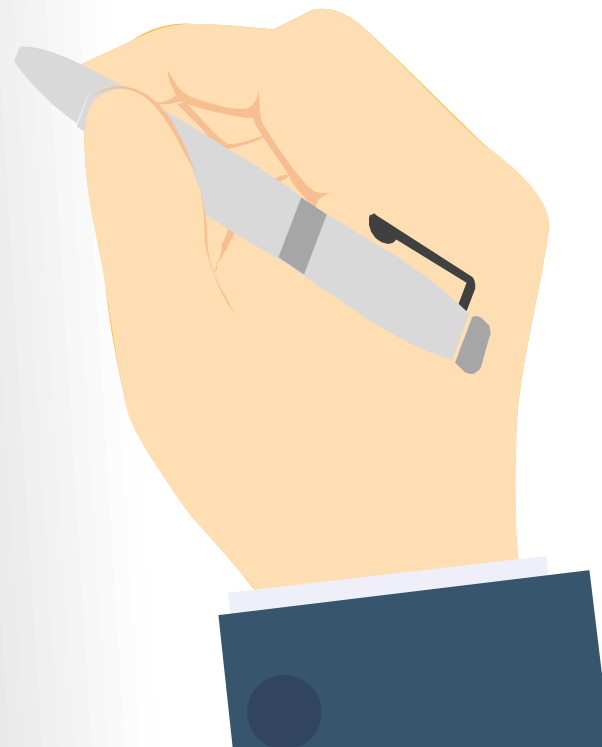


板橋高中109學年度
110/3/29(一)12:10-13:00

書審上傳暨模擬面試說明會

輔導室 楊芷惟老師



審查資料上傳作業

大學甄選入學委員會
College Admissions Committee

110 個人申請 大學之位 為您預留

校系分別查詢 網路購買簡章 網路報名系統 聽障生免英聽檢定 篩選結果查詢 **審查資料上傳** 各校榜單連結 網路登記志願 分發結果查詢 網路聲明放棄

個人密碼設定
防疫應變專區

MAIN MENU

- ▶ 訊息公告
- ▶ 法令規章
- ▶ 重要時程
- ▶ 簡章發售
- ▶ 簡章公告
- ▶ 扶弱措施
- ▶ 統計資料
- ▶ 下載專區
- ▶ 相關網站
- ▶ 歷年資料

高中作業資訊系統

大學招生委員會聯合會

回首頁 繁星推薦

訊息公告 News

最新消息 請留意！甄選

110/03/09 [招生試務] 110學年度大學個人申請集體報名學校名單(3月09日)

110/03/04 [會議簡報] 110學年度大學個人申請入學招生「線上書審資訊系統」、「總成績處理系統」說明會簡報 (大學承辦老師使用)

110/02/26 [招生試務] 「110學年度大學個人申請入學招生第二階段離島地區視訊面試試辦校系一覽表、試辦視訊學校聯絡資訊」(依據教育部核定校系辦理)
※相關學校簡章資訊可於大學甄選入學委員會(<https://www.cac.edu.tw/>)查詢，視訊面試相關事宜可直接洽詢各該校承辦人

110/02/08 [會議簡報] 110學年度大學繁星推薦、個人申請入學「報名作業系統」暨個人申請入學「高中(職)在校成績證明上傳系統」說明會簡報及影音說明檔(高中承辦老師使用)

110/01/28 [招生試務] 2月4、5日集體報名作業說明會因應疫情最新發展，於維護與會人員健康為最高原則下，取消辦理。另改以影音說明檔的方式，於2月8日上午9時起提供各高中承辦師長上網參閱。

110/01/20 [醫事人員養 衛生福利部110學年度「原住民族及離島地區醫事人員養成計畫招生作成計畫」公費生甄試入學招生簡章已公告。

110/01/12 [招生試務] 中度或重度聽覺障礙生申請110學年度免檢定高中英語聽力測驗資格審查登錄

110/01/11 [簡章訊息] 「110學年度大學個人申請入學招生簡章」校系分別內容修正事項(110.01.11更新!)點選後，若沒看見最新資料，請按下瀏覽器的「重新整理」，更新頁面資料。

□ 到110大學甄選入學委員會首頁。

□ 首先，請先設定個人帳號的密碼。

□ 今年，請留意防疫應變專區。



大學甄選入學委員會 110 學年度繁星推薦、個人申請個人密碼設定系統

College Admissions Committee

1. 報名參加110學年度繁星推薦或個人申請入學之考生，均需自行設定一組密碼。
2. 考生個人之密碼係為登錄以下系統所需輸入之證號：
 - (1) 繁星推薦：「錄取(篩選)結果查詢」、「網路聲明放棄入學資格」等系統。
 - (2) 個人申請：「個別報名考生網路報名(含報名狀態查詢)」、「集體報名考生報名狀態查詢」、「應屆畢業生查詢高中(職)在校成績證明」、「第一階段篩選結果查詢(含複查申請及查詢)」、「第二階段審查資料上傳」、「網路登記就讀志願序」、「統一分發結果查詢(含複查申請及查詢)」、「網路聲明放棄入學資格」等系統。※考生如於第一階段篩選結果公告前一日下午3時前完成密碼設定，即可於篩選結果公告當日收到結果簡訊通知。
3. 經110學年度離島地區及原住民籍高級中等學校應屆畢業生升學國(市)立師範及教育大學聯合保送甄試錄取生、原住民及離島地區醫事人員養成計畫公費生甄試錄取生於網路登記就志願序前均需自行設定一組密碼。
4. 系統開放時間：**110年3月5日至110年5月24日，每日上午9時起至下午9時止。**

設定密碼

忘記密碼

本系統各項資料均由考生本人親自輸入，倘經發現與事實不符，本人願意負法律責任並同意被取消錄取及入學資格。

學科能力測驗應試號碼 (註)

身分證號碼 (或居留證號碼)

出生年月日 (格式為年月日，如880308)

驗證號碼 (請於空格內輸入與圖片中相同之數字)

9 4 6 8 5

○ 各大學校系因應疫情應變甄試項目內容及佔分比。

一、應變原則：

為保障受疫情影響或配合防疫而無法應試之考生權益，針對具申請國內大學資格之考生，提供「大學個人申請入學管道因應疫情應變機制」。

二、啟用應變機制條件：

(一)個案考生如有下列情形之一者：

1. 居家檢疫或居家隔離。
2. 自主健康管理就醫採檢尚未接獲檢驗結果。
3. 尚未痊癒或尚未解除隔離之確診者。
4. 因疫情所致滯留境外，且於甄試日前14天無法返台，經大學招生委員會聯合會審核通過。

※本方案於3月19日公布後，因個人因素出國而有以上情形者不得適用。

※110年3月31日起至甄試日前考生有上述1、2、3情形者，請立即向各校系申請甄試應變方案。

(二)大學校系因疫情影響停課且無備援試場，無法辦理甄試。

三、應變機制：

啟用應變機制之校系(醫學系、牙醫學系及中醫學系除外)，以調整甄試項目及佔分比例方式應變之；錄取原則如下：

- (一)適用應變機制之個案考生，若達校系錄取標準，將以外加名額錄取，不影響一般考生權益，該外加名額亦不自考試分發名額中調整流用。
- (二)校系所有甄試考生皆適用應變機制時，因考生之評比方式一致，將以原招生簡章所訂之招生名額錄取。

- 以防萬一，請確認你想申請的校系其甄試項目內容變化及佔分比。

個人申請

大學之位 為您預留



報名系統 聽障生免英聽檢定 篩選結果查詢 審查資料上傳 各校榜單連結 網路登記志願 分發結果查詢 網路聲明放棄

防疫應變專區 Covid-19 Response

學校代碼	學校名稱	防疫應變措施
001	國立臺灣大學	應變措施說明
002	國立臺灣師範大學	應變措施說明
003	國立中興大學	應變措施說明
004	國立成功大學	應變措施說明
005	東吳大學	應變措施說明
006	國立政治大學	應變措施說明
007	高雄醫學大學	應變措施說明
008	中原大學	應變措施說明
009	東海大學	應變措施說明
011	國立清華大學	應變措施說明
012	中國醫藥大學	應變措施說明
013	國立交通大學	應變措施說明
014	淡江大學	應變措施說明
015	逢甲大學	應變措施說明
016	國立中央大學	應變措施說明
017	中國文化大學	應變措施說明
018	靜宜大學	應變措施說明
019	大同大學	應變措施說明

審查資料上傳作業

個人申請 大學之位 為您預留

報名系統 聽障生 免英聽檢定 篩選結果查詢 審查資料上傳 各校榜單連結 網路登記志願 分發結果查詢 網路

審查資料上傳 Data Upload

審查資料上傳作業	高中(職)在校成績證明查詢作業
<p>系統開放時間</p> <p>審查資料上傳起始日期：110年04月02日。 審查資料上傳截止日期：依各大學規定繳交截止日為準。 審查資料上傳系統開放時間：繳交起始日至截止日期間內每日上午9時起至下午9時止。</p> <p>網路上傳審查資料</p> <p>▶ 第二階段審查資料上傳系統</p> <p>※審查資料如由PPT製作完成後轉存為PDF檔，務請考生以Adobe Reader檢視PDF檔是否能正常顯示</p> <p>※例如：Office 2007"水流佈景"主題，由ppt轉存為PDF檔時，Adobe Reader無法正常顯示，請考生避免使用該主題進行編輯。 水流佈景範例</p>	<p>系統開放時間</p> <p>高中(職)在校成績證明開放查詢時間：110年03月19日至03月25日每日上午9時至下午9時止。</p> <p>應屆畢業學測(或術科)考生查詢 高中(職)在校成績證明</p> <p>▶ 應屆畢業學測(或術科)考生查詢在校成績系統</p> <p>※由所屬高中(職)學校統一一上傳，內容為高一、高二及高三上五學期在校成績。</p>

- 資料上傳起始日為4/2。各校系截止日請看各大學校系分則！（多數4/6-4/12）
- 請勿壓線上傳資料，以免網路塞車或其他問題而無法上傳。

- 考生須於各大學繳交截止日前，至甄選委員會「第二階段審查資料上傳系統」進行指定項目甄試審查資料上傳作業。依規定完成審查資料上傳業者，始得參加指定項目甄試。
- 部分校系針對若干審查資料項目，另訂以郵寄或其他方式繳交者，考生應依其規定另行繳交至該大學。為避免自身權益受損，考生務必詳閱大學個人申請入學招生簡章各校系分則之規定。
- 審查資料上傳完成確認後，有關各校系第二階段指定項目甄試報名、繳費等相關資訊，仍須詳閱大學個人申請入學招生簡章該大學之校系分則，並依其規定向該大學完成報名、繳費等相關

審查資料上傳作業

- 請詳細閱讀上傳作業操作說明。

4. 以境外學歷（含國外、大陸地區、港澳地區）或以「入學大學同等學力認定標準」第六條、第七條報考者，須完成審查資料上傳確認外，另須將境外學歷（力）或同等學力相關證件影本，於審查資料繳交截止日前，以郵寄方式寄送該大學。
5. 校系要求之高中(職)在校成績證明，考生若為當學年度各高中(職)應屆畢業生，統一由其所屬學校上傳至甄選委員會，其餘考生（含已畢業生或持境外學歷、同等學力報考生等）則由本人自行上傳。

▶▶ 審查資料上傳相關事項

- 審查資料上傳作業操作說明
- 審查資料上傳作業操作影音教學檔 (mp4檔)
- 審查資料上傳相關作業教學說明：
 - ▶ 如何將檔案轉換成PDF檔
 - ▶ 如何檢視您欲上傳的檔案容量大小
 - ▶ 審查資料上傳系統-無法順利合併檔案解決方式 **重要!!**
- 審查資料上傳常見問題Q&A

110學年度大學個人申請入學招生第二階段審查資料上傳作業流程

一、重要事項說明

1. 上傳期間：**110年4月2日至各大學規定繳交截止日每日上午9時至下午9時止**，考生須依規定完成審查資料上傳作業，始得參加指定項目甄試。
2. 繳交方式：**一律採用網路上傳方式繳交審查資料**。（部分校系針對若干審查資料項目，另訂以郵寄或其他方式繳交者，考生應依其規定另行繳交至該大學）。
3. 校系要求之高中(職)在校成績證明，考生若為當學年度各高中(職)應屆畢業生，統一由其所屬學校上傳至甄選委員會，其餘考生（含已畢業生或持境外學歷、同等學力報考生等）則由本人自行上傳。
4. 審查資料上傳須依各校系要求項目，按各代碼項目，**分項製作成PDF格式檔案**後再逐一上傳，單一代碼項目之檔案大小以5MB為限，每一校系所有審查資料項目之檔案總容量以10MB為限。
5. 考生須於該校系繳交審查資料截止日前，完成該校系審查資料上傳作業並完成確認，若逾該校系繳交截止日，審查資料上傳系統即關閉該校系之審查資料上傳功能。

操作影片

國立彰化師範大學 輔導與諮商學系學校輔導與諮商組		學測、英聽篩選方式		
		第一階段		
		科目	檢定	篩選倍率
校系代碼	023012	國文	前標	--
招生名額	12	英文	前標	--
性別要求	無	數學	均標	--
預計甄試人數	30	社會	均標	--
原住民外加名額	3	自然	--	--
離島外加名額	無	國英數社	--	2.5
願景計畫外加名額	無	英聽	--	--
指定項目甄試費	1200	指定項目內容	審查資料	項目：修課紀錄(B)、多元表現(E)、 ※ 項目內容請參照本簡章「貳」 說明：(無)
寄發(或公告)指定項目甄試通知	110.3.31			
繳交資料截止	110.4.8			
指定項目甄試日期	110.4.23			
榜示	110.4.30			
總成績複查截止	110.5.6			
甄試說明	1.曾代表學校參加教育主管機關所舉辦 2.擔任學校輔導志工經歷者，加分採計 3.擔任學校班級班長或社團社長經歷者			
同級分(分數)超額篩選方式		一、學測國文、英文、數學、社會之級分總和 二、		
備註		一、本組均可修習教育學程。二、畢業出路包括：[人、心理測驗員、心理輔導員、人事人員或社會] http://gc.ncue.edu.tw/ ，連絡電話:04-7232105#2203		

審查資料上傳作業

- 請詳細閱讀上傳作業操作說明。

4. 以境外學歷（含國外、大陸地區、港澳地區）或以「入學大學同等學力認定標準」第六條、第七條報考者，須完成審查資料上傳確認外，另須將境外學歷（力）或同等學力相關證件影本，於審查資料繳交截止日前，以郵寄方式寄送該大學。
5. 校系要求之高中(職)在校成績證明，考生若為當學年度各高中(職)應屆畢業生，統一由其所屬學校上傳至甄選委員會，其餘考生（含已畢業生或持境外學歷、同等學力報考生等）則由本人自行上傳。

▶▶ 審查資料上傳相關事項

- 審查資料上傳作業操作說明
- 審查資料上傳作業操作影音教學檔 (mp4檔)
- 審查資料上傳相關作業教學說明：
 - ▶ 如何將檔案轉換成PDF檔
 - ▶ 如何檢視您欲上傳的檔案容量大小
 - ▶ 審查資料上傳系統-無法順利合併檔案解決方式 **重要!!**
- 審查資料上傳常見問題Q&A



- 校系分別查詢
- 網路購買簡章
- 網路報名系統
- 聽障生免英聽檢定
- 篩選結果查詢
- 審查資料上傳
- 各校榜單連結
- 網路登記志願
- 分發結果查詢
- 網路聲明放棄

個人密碼設定

防疫應變專區

MAIN MENU

- ▶ 訊息公告
- ▶ 法令規章
- ▶ 重要時程
- ▶ 簡章發售
- ▶ 簡章公告
- ▶ 扶弱措施
- ▶ 統計資料
- ▶ 下載專區
- ▶ 相關網站
- ▶ 歷年資料

高中作業資訊系統

大學作業資訊系統

審查資料上傳 Data Upload

▶▶ 審查資料上傳系統常見問題Q & A 全部展開

- 繳交方式
- 上傳檔案製作方式
- 無法登入上傳系統
- 上傳及確認問題

Q1: 我已進入審查資料上傳系統，按下瀏覽鍵且選定資料存放之路徑，並點選檔案後按下開啟卻無法上傳，該怎麼辦？

Answer: 請先確定資料存放之路徑是否正確、檔案是否為PDF格式。

Q2: 我按下「上傳鍵」後，畫面一直停在「檔案上傳中，請稍候...」，為什麼呢？

Answer: 這種狀況有可能是因為您上傳的檔案太大，請重新確認您上傳的PDF檔案大小。

Q3: 我如何確認已完成上傳的審查項目檔案，系統已完整接收？

Answer: 請於各個審查項目完成上傳後，執行檢視功能，開啟已上傳的PDF檔案，並確認檔案內容是否完整及正確。

Q4: 審查項目檔案只能夠上傳一次嗎？

Answer: 已上傳項目的檔案於該校系繳交資料上傳截止日前，只要未執行確認作業都可以重複上傳，系統確認接收的審查項目檔案是以你最後執行確認的檔案為準。

Q5: 我需要對系統中的每一個校系，逐一執行確認作業嗎？

Answer: 是。

Q6: 我有進入系統上傳審查資料，但是未在大學規定繳交截止日內執行確認，那算有完成上傳嗎？

Answer: 沒有，這樣並沒有完成上傳。因此，請務必要在大學規定繳交截止日內執行確認作業。

Q7: 我如何確認我已經完成上傳？我已進行確認，但後來想要再修改，該怎麼辦？

若你上傳的校系已經產生「審查資料上傳確認書」，即表示該校系已完成上傳，或可

▶▶ 審查資料上傳系統常見問題Q & A 全部展開

- 繳交方式
- 上傳檔案製作方式
- 無法登入上傳系統
- 上傳及確認問題
- 服務專線及時間

Q1: 如上傳期間有問題的話，可以詢問那些單位？

Answer: 如上傳期間有遇到非以上所列各項原因而又不知為什麼無法完成上傳時，請於上班時間電洽本會專線(05)2721799尋求協助；審查上傳期間服務時間如下：

日期	電話服務時間
110.04.02	上午9時至下午5時
110.04.06~110.04.09	上午9時至下午9時
110.04.12	上午9時至下午9時

高三模擬面試報名須知

◆ 報名方式：

- 模擬面試採線上報名，**3/31 (三) 早上 8:00-4/1 (四) 早上8:30** 報名網址置於「**板中首頁-最新消息**」及「**輔導室首頁-最新消息**」，報名網址為google表單，請用google chrome瀏覽器點選報名。
- 由於每位同學僅限選定一個校系報名，請事先考慮好自己想報名的校系順序，待第一階段審查結果出來後，可立即上網報名。

◆ 報名場次及時間：4/1 (四) 下午18:00前公布於學校首頁與輔導室最新消息。

板橋高中110甄選入學模擬面試報名

【報名前請先仔細閱讀下列說明】

- 1.報名時間自3月31日(三)早上8:00~4月01日(四)早上8:30止,逾時不候,請把握時間。
《只有一天!》
- 2.參加模擬面試的同學務必於4月01日(四)早上9:00前繳交「紙本備審資料」給輔導股長,輔導股長收到後立刻交回輔導室。
- 3.系統設定只能報名「一個」你最想要的「校系」來參加模擬面試,請慎重思考後再報名,並慎重選擇學群。
- 4.參與模擬面試同學應於大學科系應考結束後,須送交一份「備審資料」並撰寫「薪傳錄」(電子檔公布於輔導室網站最新消息)予輔導室收存。
- 5.分組名單(包括確定時間地點)將於4月01日(四)18:00前公布在學校首頁及輔導室網頁最新消息。模擬面試時間為4/6(二)~4/9(五)。模擬面試當天請提早5分鐘至指定場地簽到並注意禮節,模面當天可以換穿正式服裝上場模擬,並請面試老師給予指導(請再提早一節課更換衣服)。
- 6.面試考古題參考網站請參考附件模擬面試報名須知或找輔導股長詢問輔導室提供的第二階段指定項目甄試相關網站。
- 7.報名後請務必參加,切勿浪費資源。

※ 參加模擬面試注意事項 ※

- 一、確定好模擬面試時間(由輔導股長及板中網站公告及通知),並提早報到。
- 二、考生應於模擬面試前完成下列準備事項:
 - 1.事前應準備及熟練簡短自我介紹(可準備中英文,必須是自己寫出來的稿子)、報考動機、所報考校系特色與資訊...等基本面試考題,並反覆練習五次以上。
 - 2.穿整潔得宜的衣著,可換上應考時預定的服裝,請模擬面試委員提供指導。
 - 3.今年由於疫情,參加正式面試時可能需戴口罩,因此務必攜帶口罩參與模擬面試,屆時演練戴口罩的面試過程。
 - 4.務必提前到達模擬面試會場,並配合面試委員及考場服務人員之指導,使活動順利進行。

★請從你通過第一階段的校系中，選擇1個作為模擬面試的練習校系→『該大學全名』*

(例如：國立清華大學) ← 務必正確的全名，含公私立！

您的回答

★請從你通過第一階段的校系中，選擇1個作為模擬面試的練習校系→『該科系全名』*

(例如：生物科技與產業科學系) ← 務必正確的全名

您的回答

該校系所屬學群*

選擇



提交

高三模擬面試報名須知

- ◆ **報名條件1**：學生須於**4/1（四）上午9:00前**繳交紙本備審資料給輔導股長，以便模擬面試委員根據資料進行面試。
- ◆ **報名條件2**：
 1. 應考結束後，須記錄指定項目甄試各項考題、甄選入學經驗，集結成『薪傳錄』，供下一屆學弟妹參考。**電子檔**格式公告於學校首頁最新消息及輔導室最新消息，請於**5月14日前**以電子檔案格式寄到輔導室email：counselor.pcsh@gmail.com。
 2. 印出的**紙本備審**，請提供一份給學弟妹參考。
(個資勿放在裡面)
- ◆ **報名條件3**：模擬面試時，會有其他同學旁聽，一同學習。

◆ 請同學多參考歷屆面試試題

- 輔導室提供各班本校『薪傳錄』、
『輔導室會議室甄選入學第二階段準備資料展示區資料』、
『第二階段指定項目甄試準備參考網站』（發給各班輔導股長紙本，
並公告網路），並隨時注意本校首頁最新消息。

高三模擬面試報名須知



各學群面試考古題

1. 選擇題型次：內勤學生試題，皆可自由取閱
2. 藍色資料夾：最新版本，可隨時取閱不可攜出

理化學群

醫藥衛生學群

生命科學及生物資源學群

地球與環境學群

藝術學群

建築與設計學群

大眾傳播學群

社會與心理學群

外語學群

法政學群

管理學群

醫地

- ◆ **確認模面場次及時間**：4/1（三）18:00前公布，模擬面試當天請務必提早報到（下課中一響，立即整裝、帶紙筆到指定教室集合）。
- ◆ **考生應於模擬面試前完成下列準備事項**：
 - 事前應準備及熟練簡短自我介紹（可準備中英文）、報考動機、所報考校系特色與資訊...等基本面試考題，並反覆練習五次以上。
 - 今年請務必配戴口罩進行模擬面試、穿整潔得宜的衣著，可換上應考時預定的服裝，請模擬面試委員提供指導。

- 請參與面試同學攜帶筆與筆記本前來，記錄面試委員的修改建議、考題、及自己的心得、發現。
- 積極認識同組夥伴，可在這段準備應考期間經常相互切磋、互相進行模擬面試，對於彼此都有很大的幫助！